

Рис. 2 (сверху слева). МПП с устьем ПВЛВ. Вид со стороны левого предсердия.

Рис. 3 (сверху справа). Х-структура на поперечном гистологическом срезе МПП. Гистологический препарат (слева) демонстрирует овальную ямку (ОЯ), ее клапан и края, а также пучок Бахмана.

Квадратом выделена зона с атипичными кардиомиоцитами, которая представлена справа при увеличении 100х. Окраска по Ван Гизону.

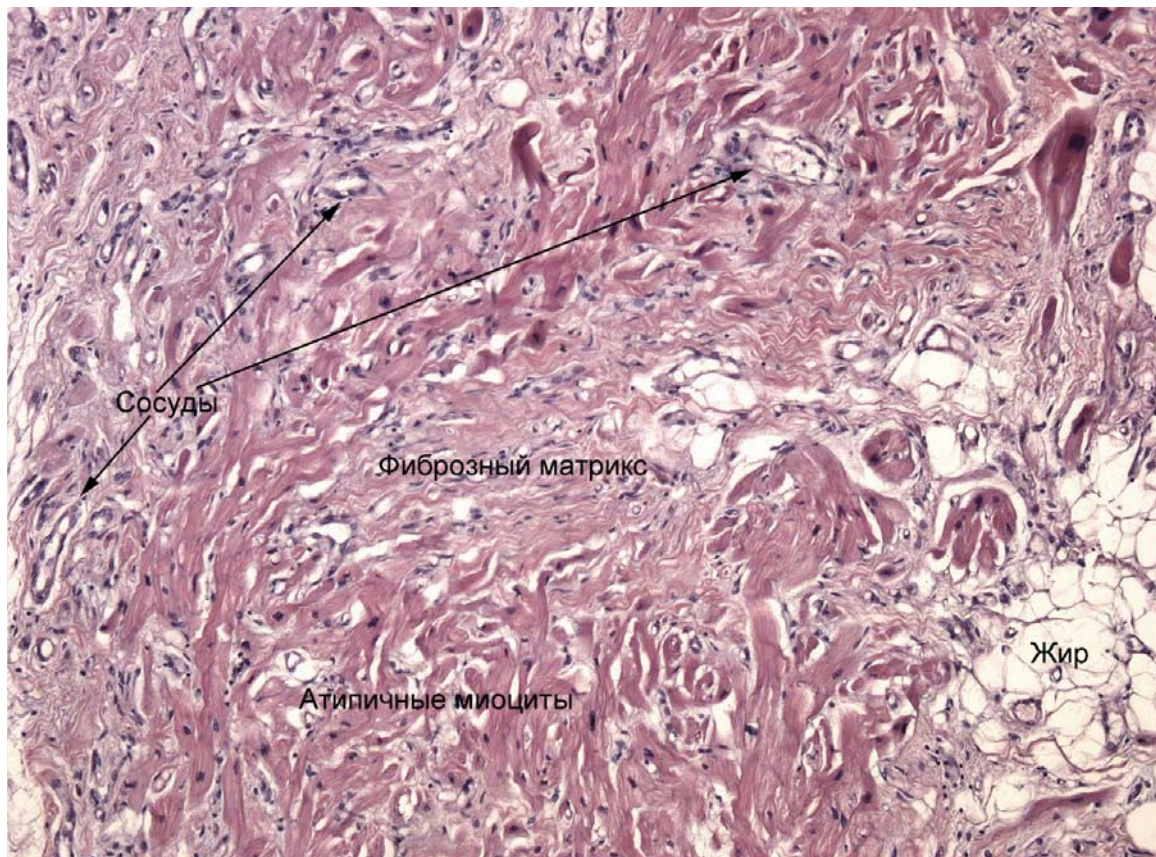


Рис. 4. Х-структура на продольном срезе МПП. Представлена зона с атипичными кардиомиоцитами, окруженными фиброзной и жировой тканью. Увеличение 400х. Окраска гематоксилином и эозином.



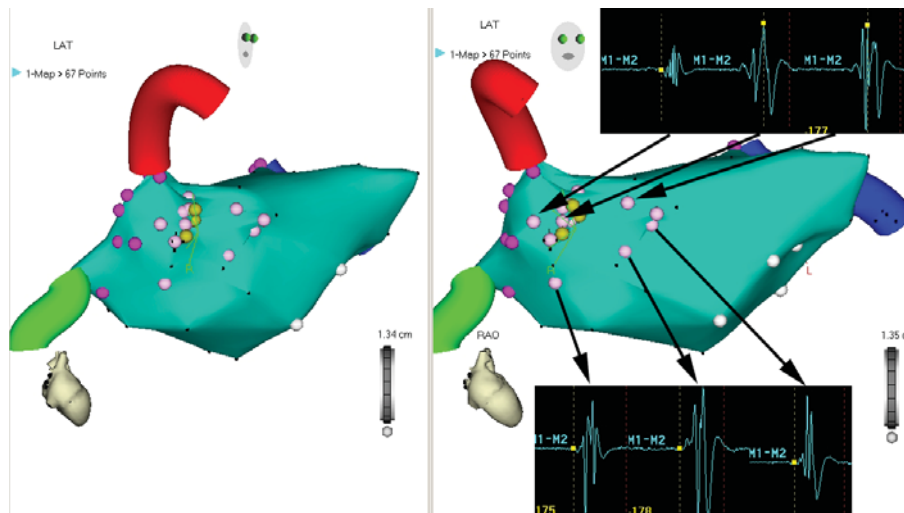


Рис. 5. Реконструкция левого предсердия пациента К, 61 года (правая косая проекция 60° и правая косая проекция 30°). Трубочками обозначены легочные вены. Фиолетовые точки обозначают устья легочных вен. Белыми точками обозначено кольцо митрального клапана. Бледно-розовые и желтые точки обозначают места регистрации высокофракционированных потенциалов. МК - митральный клапан; УЛП - ушко левого предсердия.

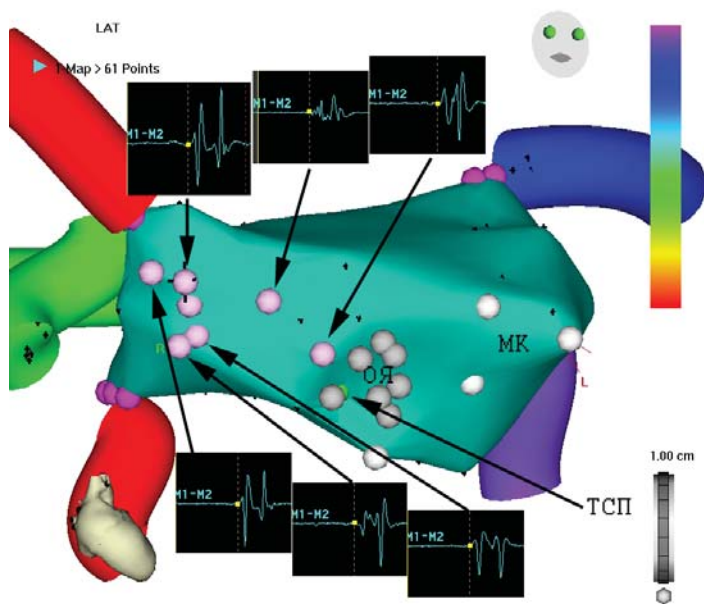


Рис. 6. Реконструкция левого предсердия пациентки П, 56 лет (права косая проекция). Область высокофракционированных эндограмм представлена двойными спайками: ОЯ- овальная ямка; МК - митральный клапан; ТСП - место транссептальной пункции. Серые точки обозначают область овальной ямки, определяемой со стороны правого предсердия. Зеленой точкой обозначено место транссептальной пункции. Остальные обозначения как на предыдущем рисунке.

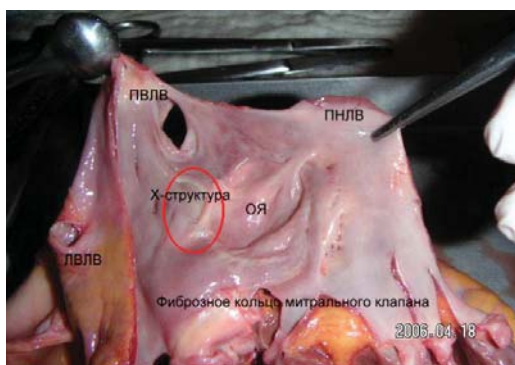


Рис. 7. Локализация х-структуры (обозначена красным овалом) на макропрепарате. МПП со стороны левого предсердия. ПВЛВ - правая верхняя легочная вена, ПНЛВ - правая нижняя легочная вена, ЛВЛВ - левая верхняя легочная вена, ОЯ - овальная ямка.